

国立大学法人福井大学の役職員の報酬・給与等について

I 役員報酬等について

① 役員報酬等の支給状況

役名	平成16年度年間報酬等の総額				就任・退任の状況	
	千円	報酬(給与) 千円	賞与 千円	その他(内容) 千円	就任	退任
法人の長	18,373	12,828	5,115	82(寒冷地手当) 348(単身赴任手当)		
理事 (4人)	58,553	40,746	16,706	162(扶養手当) 249(調整手当) 48(通勤手当) 294(寒冷地手当) 348(単身赴任手当)		3月31日 1名
理事 (非常勤) (2人)	2,233	1,920		313(通勤手当)		3月31日 2名
監事 (1人)	11,920	9,396	2,475	49(寒冷地手当)		
監事 (非常勤) (1人)	966	960		6(通勤手当)		

注: 「調整手当」とは、民間における賃金、物価及び生計費が特に高い地域に勤務していた者が本学の役員に就任した場合において2年を経過するまでの間支給されるものである。

② 役員退職手当の支給状況(平成16年度中に退職手当を支給された退職者の状況)

区分	支給額(総額) 千円	法人での在職期間 年 月	退職年月日	業績勘案率	摘要
法人の長					該当者なし
理事					該当者なし
監事					該当者なし

II 職員給与について

① 職種別支給状況

区分	人員	平均年齢	平成16年度の年間給与額(平均)			
			総額	うち所定内		うち賞与
				うち通勤手当		
常勤職員	人 1177	歳 43.5	千円 6,937	千円 5,053	千円 53	千円 1,884
事務・技術	人 283	歳 46.1	千円 6,084	千円 4,422	千円 82	千円 1,662
教育職種 (大学教員等)	人 484	歳 47.4	千円 8,728	千円 6,309	千円 40	千円 2,419
医療職種 (医師)	人 該当者なし	歳	千円	千円	千円	千円
医療職種 (看護師)	人 248	歳 34.1	千円 5,009	千円 3,737	千円 47	千円 1,272
技能・労務職種	人 35	歳 46.4	千円 5,132	千円 3,776	千円 57	千円 1,356
教育職種 (附属高校教員等)	人 21	歳 43.2	千円 7,487	千円 5,499	千円 52	千円 1,988
教育職種 (附属義務教育学校教員等)	人 34	歳 40.5	千円 6,689	千円 4,923	千円 54	千円 1,766
医療職種 (医療技術職員)	人 65	歳 37.8	千円 5,311	千円 3,889	千円 51	千円 1,422
その他医療職種 (医療技術職員)	人 2	歳	千円	千円	千円	千円
その他医療職種 (看護師)	人 2	歳	千円	千円	千円	千円
指定職種	人 3	歳 60.2	千円 14,971	千円 10,736	千円 0	千円 4,235

注:1. 常勤職員については、在外職員、任期付職員及び再任用職員を除く。

2. 「指定職種」とは、特に指定された高度な業務を行う職種を示す。

3. 「教育職種(附属高校教員等)」には、附属養護学校教員を含む。

4. 「教育職種(附属義務教育学校教員等)」には、附属幼稚園教員を含む。

5. その他医療職種(医療技術職員)及びその他医療職種(看護師)については、該当者が2人のため、当該個人に関する情報が特定されるおそれのあることから、「平均年齢」以下の事項については、記載していない。

在外職員	人 該当者なし	歳	千円	千円	千円	千円
------	------------	---	----	----	----	----

任期付職員	人 8	歳 45	千円 7,700	千円 5,532	千円 25	千円 2,168
事務・技術	人 該当者なし	歳	千円	千円	千円	千円
教育職種 (大学教員等)	人 6	歳 44.3	千円 7,772	千円 5,591	千円 29	千円 2,181
医療職種 (医師)	人 該当者なし	歳	千円	千円	千円	千円
医療職種 (看護師)	人 該当者なし	歳	千円	千円	千円	千円
教育職種 (附属高校教員)	人 1	歳	千円	千円	千円	千円
教育職種 (外国人教師等)	人 1	歳	千円	千円	千円	千円

注:1. 教育職種(附属高校教員)及び教育職種(外国人教師等)については、該当者が1人のため、当該個人に関する情報が特定されるおそれのあることから、「平均年齢」以下の事項については、記載していない。

2. 「教育職種(附属高校教員等)」には、附属養護学校教員を含む。

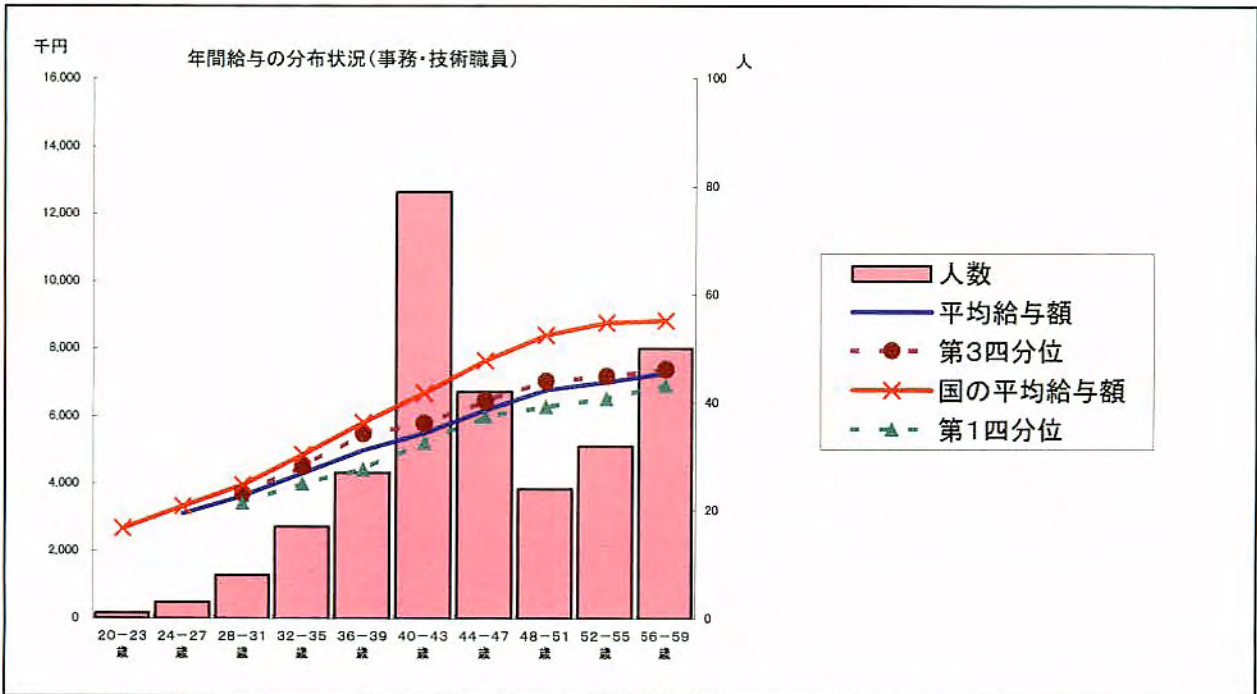
再任用職員	人	歳	千円	千円	千円	千円
該当者なし						
事務・技術			千円	千円	千円	千円
教育職種 (大学教員等)			千円	千円	千円	千円
医療職種 (医師)			千円	千円	千円	千円
医療職種 (看護師)			千円	千円	千円	千円

非常勤職員	人	歳	千円	千円	千円	千円
	28	39.6	3,941	3,003	62	938
事務・技術			千円	千円	千円	千円
	7	52.9	3,791	2,833	110	958
教育職種 (大学教員等)			千円	千円	千円	千円
	1					
医療職種 (医師)			千円	千円	千円	千円
該当者なし						
医療職種 (看護師)			千円	千円	千円	千円
	9	39.8	4,460	3,268	43	1,192
教育職種 (学術研究員等)			千円	千円	千円	千円
	3	32.5	3,042	3,042	16	0
医療職種 (医療技術職員)			千円	千円	千円	千円
	8	27.1	3,202	2,387	68	815

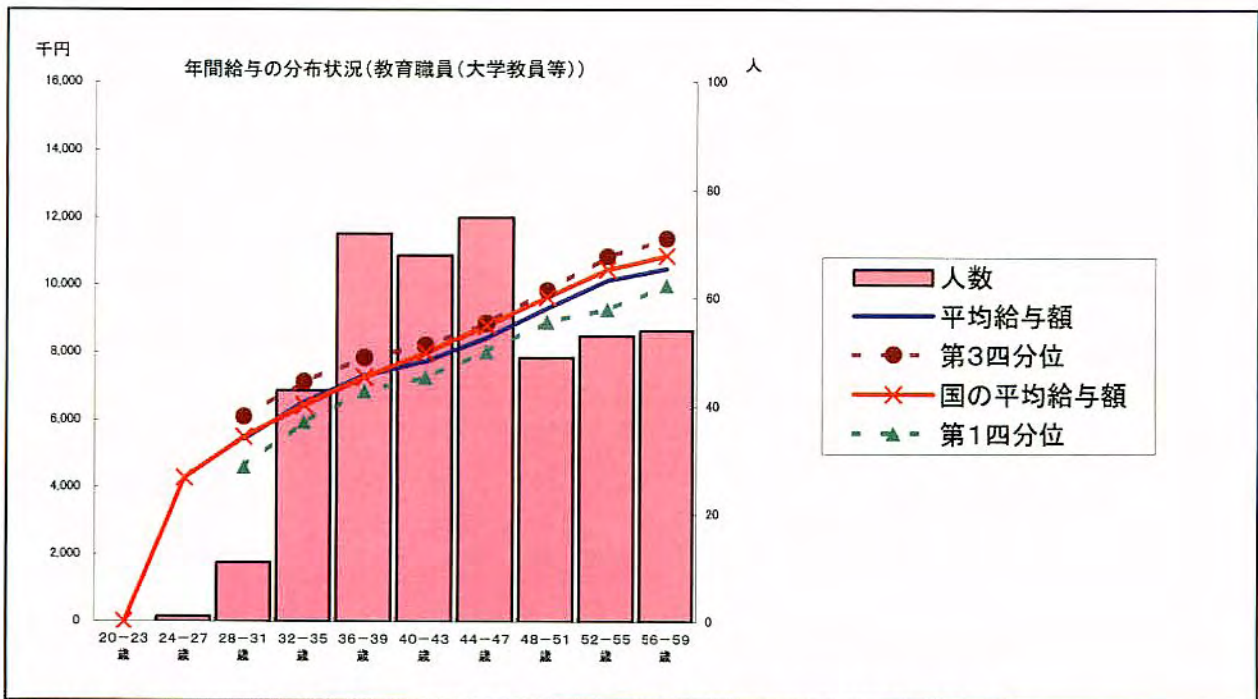
注:1.「教育職種(学術研究員等)」とは、先端的、学際的、総合的研究に従事する職種を示す。

2. 教育職種(大学教員等)については、該当者が1人のため、当該個人に関する情報が特定されるおそれのあることから、「平均年齢」以下の事項については、記載していない。

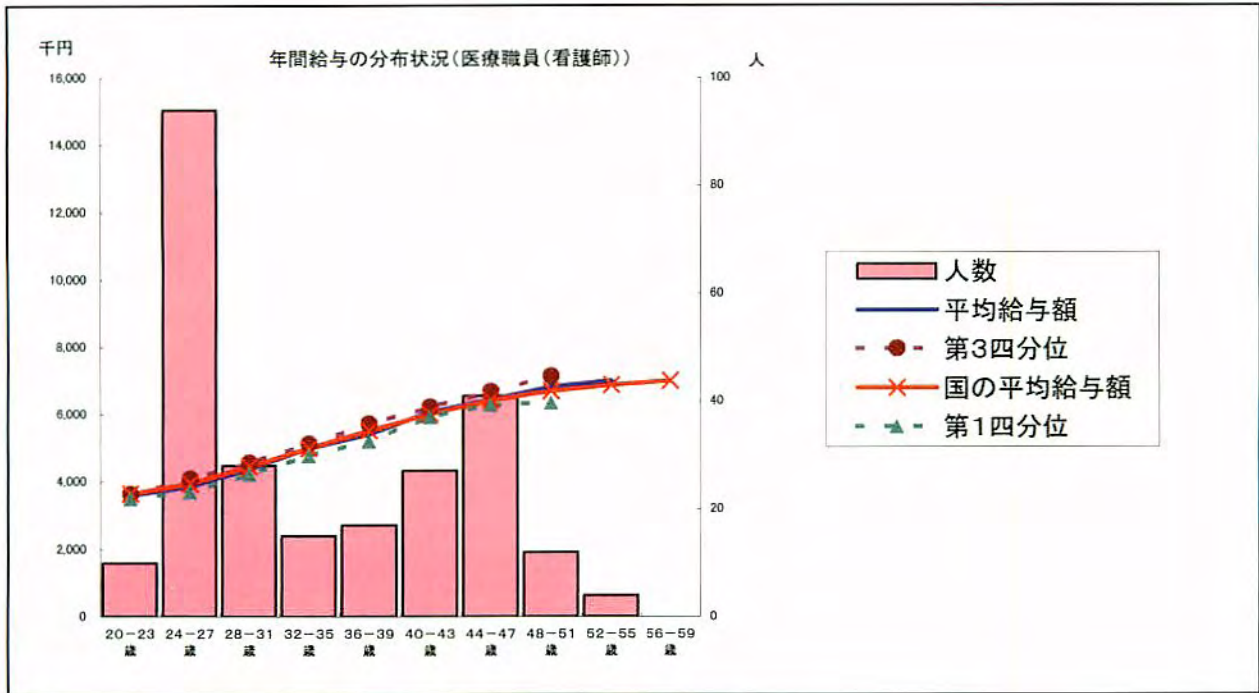
② 年間給与の分布状況(事務・技術職員／教育職員(大学教員等)／医療職員(看護師))〔在外職員、任期付職員及び再任用職員を除く。以下、⑤まで同じ。〕



注: 20～23歳の該当者は、1名のため当該個人に関する情報が特定されるおそれのあることから、年間給与額については表示していない。



注: 24～27歳の該当者は、1名のため当該個人に関する情報が特定されるおそれのあることから、年間給与額については表示していない。



(事務・技術職員)

分布状況を示すグループ°	人員	平均年齢	四分位		平均	四分位	
			第1分位	第3分位		第1分位	第3分位
部長	2	54.5	-	-	-	-	-
課長	15	55.8	7,510	8,148	8,614		
課長補佐	24	54.8	6,936	7,085	7,239		
係長	143	49.0	5,865	6,327	6,805		
主任	77	40.0	4,869	5,151	5,429		
係員	22	31.7	3,437	3,778	4,020		

注: 1. 本法人には「本部課長」及び「地方課長」の区分がないため、「課長」と記載した。
 なお、「課長」には、課長相当職である「室長」を含む。

2. 部長は2名のため、当該個人に関する情報が特定されるおそれのあることから、「年間給与の平均額」については、記載していない。

(教育職員(大学教員等))

分布状況を示すグループ°	人員	平均年齢	四分位		平均	四分位	
			第1分位	第3分位		第1分位	第3分位
教授	183	56.0	10,064	10,523	11,158		
助教授	138	44.3	7,827	8,319	8,907		
講師	46	42.1	7,081	7,720	8,481		
助手	105	39.8	6,231	6,791	7,456		
教務職員	12	41.0	4,562	5,255	5,784		

(医療職員(看護師))

分布状況を示すグループ°	人員	平均年齢	四分位		平均	四分位	
			第1分位	第3分位		第1分位	第3分位
看護部長	1						
副看護部長	3	50.5	-	7,078	-		
看護師長	22	47.4	6,514	6,699	6,924		
副看護師長	50	42.7	5,936	6,150	6,499		
看護師	172	29.5	3,761	4,340	4,581		

注: 看護部長は1名のため、当該個人に関する情報が特定されるおそれのあることから、「平均年齢」以下の事項については、記載していない。

③ 職級別在職状況等(平成16年4月1日現在)(事務・技術職員/教育職員(大学教員等)
/医療職員(看護師))

(事務・技術職員)

区分	計	11級	10級	9級	8級	7級	6級	5級
標準的な職位		事務局長	部長	部長	課長	課長 課長補佐	課長補佐 係長	係長
人員 (割合)	283 人	該当者なし (0.0%) 人	該当者なし (0.0%) 人	2 (0.7%) 人	6 (2.1%) 人	14 (4.9%) 人	58 (20.5%) 人	54 (19.1%) 人
年齢(最高 ~最低)		}	}	}	59 }	59 }	59 }	58 }
所定内給与 年額(最高~ 最低)		}	}	}	7,046 }	6,960 }	5,435 }	5,005 }
					6,097	5,056	4,664	4,238
年間給与額 (最高~最低)		}	}	}	9,657 }	9,295 }	7,426 }	6,915 }
					8,217	7,069	6,465	5,845

区分	4級	3級	2級	1級
標準的な職位	係長 主任	係員	係員	係員
人員 (割合)	119 (42.0%) 人	25 (8.8%) 人	4 (1.4%) 人	1 (0.4%) 人
年齢(最高 ~最低)	49 }	41 }	29 }	}
所定内給与 年額(最高~ 最低)	4,597 }	3,516 }	2,545 }	}
	3,046	2,514	2,171	
年間給与額 (最高~最低)	6,278 }	4,829 }	3,369 }	}
	4,182	3,437	2,967	

注:9級及び1級における該当者が2名以下のため、当該個人に関する情報が特定されるおそれのあることから、「年齢(最高~最低)」以下の事項については、記載していない。

(教育職員(大学教員等))

区分	計	5級	4級	3級	2級	1級
標準的な職位		教授	助教授	講師	助手	教務職員
人員 (割合)	484 人	183 (37.8%) 人	138 (28.5%) 人	46 (9.5%) 人	105 (21.7%) 人	12 (2.5%) 人
年齢(最高 ~最低)		64 }	63 }	59 }	64 }	50 }
所定内給与 年額(最高~ 最低)		9,334 }	7,623 }	6,716 }	6,235 }	4,468 }
		5,276	4,634	3,919	3,023	2,548
年間給与額 (最高~最低)		12,813 }	10,129 }	8,875 }	8,004 }	6,140 }
		7,581	6,366	5,428	4,131	3,482

(医療職種(看護師))

区分	計	7級	6級	5級	4級	3級	2級	1級
標準的な職位		看護部長	看護部長	看護部長 副看護部長	看護師長	副看護師長	看護師	准看護師
人員 (割合)	248人	該当者なし (0.0%)	該当者なし (0.0%)	3人 (1.2%)	23人 (9.3%)	50人 (20.2%)	172人 (69.4%)	該当者なし (0.0%)
年齢(最高 ～最低)		}	}	52歳 }	53歳 }	53歳 }	49歳 }	
所定内給与 年額(最高 ～最低)		}	}	5,950千円 }	5,249千円 }	5,235千円 }	4,952千円 }	
年間給与額 (最高～最低)		}	}	8,012千円 }	7,323千円 }	6,956千円 }	6,713千円 }	
				6,979千円	6,092千円	4,876千円	3,332千円	

④ 賞与(平成16年度)における査定部分の比率(事務・技術職員／教育職員(大学教員等)
／医療職員(看護師))

(事務・技術職員)

区分	夏季(6月)	冬季(12月)	計	
管理職員	一律支給分(期末相当)	65.4%	68.1%	66.8%
	査定支給分(勤勉相当) (平均)	34.6%	31.9%	33.2%
	最高～最低	42.3～31.7%	42.1～28.9%	42.1～30.2%
一般職員	一律支給分(期末相当)	66.6%	69.6%	68.2%
	査定支給分(勤勉相当) (平均)	33.4%	30.4%	31.8%
	最高～最低	39.0～30.9%	33.3～28.2%	33.9～29.5%

(教育職員(大学教員等))

区分	夏季(6月)	冬季(12月)	計	
管理職員	一律支給分(期末相当)	65.8%	68.9%	67.4%
	査定支給分(勤勉相当) (平均)	34.2%	31.1%	32.6%
	最高～最低	36.4～32.0%	33.3～29.2%	34.8～30.5%
一般職員	一律支給分(期末相当)	66.4%	69.4%	68.0%
	査定支給分(勤勉相当) (平均)	33.6%	30.6%	32.0%
	最高～最低	36.4～31.0%	33.3～28.2%	34.8～29.5%

(医療職種(看護師))

区分		夏季(6月)	冬季(12月)	計
管理 職員	一律支給分(期末相当)	%	%	%
	査定支給分(勤勉相当) (平均)	%	%	%
	最高～最低	～	～	～
一般 職員	一律支給分(期末相当)	65.7	68.9	67.4
	査定支給分(勤勉相当) (平均)	34.3	31.1	32.6
	最高～最低	40.4～31.5	37.3～28.9	35.6～30.5

注:当法人における管理職員(医療職種(看護師))は1名のため、当該個人に関する情報が特定されるおそれのあることから、記載していない。

⑤ 職員と国家公務員及び他の国立大学法人等との給与水準(年額)の比較指標(事務・技術職員／教育職員(大学教員等)／医療職員(看護師))

(事務・技術職員)

対国家公務員(行政職(一))	82.5
対他の国立大学法人等(事務・技術職員)	95.8

注:「対他の国立大学法人等」は、すべての国立大学法人等を一つの法人とみなした場合の給与水準との比較。(以下同じ)

(教育職員(大学教員等))

対国家公務員(旧教育職(一))	97.5
対他の国立大学法人等(教育職員(大学教員等))	96.0

(医療職種(看護師))

対国家公務員(医療職(三))	99.5
対他の国立大学法人等(医療職員(看護師))	102.3

Ⅲ 総人件費について

区 分	当年度 (平成16年度)	前年度 (平成15年度)	比較増△減	中期目標期間開始時(平成16 年度)からの増△減
	千円	千円	千円 (%)	千円 (%)
給与、報酬等支給総額 (A)	10,741,687	11,104,050	△ 362,363 (△ 3.3)	— (—)
人件費 ((A)+退職手当繰入+法 定福利厚生費)	11,980,915	11,104,050	876,865 (7.9)	— (—)
最広義人件費	13,302,033	12,269,765	1,032,268 (8.4)	— (—)

注:「前年度(平成15年度)」の数値には法人化により必要となった雇用保険の事業主負担分及び労働者
災害補償保険分は含まれていない。

IV 報酬・給与の考え方、改定について

1 平成16年度における役員報酬・職員給与の改定の概要

区 分	改定の有無	改定率(平均)	本俸の主な改定内容	手当の主な改定内容
法人の長	有	0	改定なし	寒冷地手当の廃止。経過措置による支給額、支給方法の見直し。
役員(常勤)	有	0	改定なし	寒冷地手当の廃止。経過措置による支給額、支給方法の見直し。
役員(非常勤)	無	0	改定なし	改定なし
職 員	有	0	改定なし	寒冷地手当の廃止。経過措置による支給額、支給方法の見直し。

2 役員報酬

① 平成16年度における役員報酬についての業績反映のさせ方

役員に支給される給与のうち、期末特別手当(ボーナス)については、役員の本給等に、文部科学省国立大学法人評価委員会が行う業績評価の結果を勘案し、学長が、その職務実績に応じ、その額の100分の10の範囲内でこれを増額し、又は減額することができる。

② 役員報酬水準の改定内容

法人の長	〔 寒冷地手当の廃止。経過措置(2~4年)により2年間は改正前の支給額(世帯区分により、34,200円~97,800円)を維持し、3年目から逡減。また、11月~3月の分割支給とした。 〕
理事	
理事(非常勤)	〔 改定なし 〕
監事	〔 寒冷地手当の廃止。経過措置(2~4年)により2年間は改正前の支給額(世帯区分により、34,200円~97,800円)を維持し、3年目から逡減。また、11月~3月の分割支給とした。 〕
監事(非常勤)	

3 職員給与

① 人件費管理の基本方針

職員数の適正化を図りつつ、国及び他の国立大学法人の給与水準との均衡を図り、適正な人件費の管理に努めている。

② 職員給与決定の基本方針

ア 給与水準の決定に際しての考慮事項とその考え方

〔 一般職の職員の給与に関する法律の適用を受ける国家公務員の給与水準を考慮し、決定している。 〕

イ 職員の発揮した能率又は職員の勤務成績の給与への反映方法についての考え方

〔 勤務評価等の結果を踏まえ、昇格、特別昇給、昇給の実施及び勤勉手当の成績率の決定を行っている。 〕

〔能率、勤務成績が反映される給与の内容〕

給与種目	制度の内容
昇格	勤務成績が良好で、かつ昇格基準に達している場合、その者の資格に応じて、1級上位の級に昇格させることができる。ただし、上位の級に決定される資格を有するに至った場合は、その資格に応じた級に昇格させることができる。
特別昇給	勤務成績が特に良好である場合、上位の号給に昇給させ、若しくは昇給期間を短縮し、又は双方を併せ行うことができる。
昇給	一定期間を良好な成績で勤務したときに、1号給上位の号給に昇給させることができる。
賞与:勤勉手当 (査定分)	基準日(6月1日及び12月1日)以前6箇月以内の期間における職員の勤務成績に応じて、決定される支給割合(成績率)に基づき支給される。

ウ 平成16年度における給与制度の主な改正点

〔 寒冷地手当の廃止。経過措置(2～4年)により2年間は改正前の支給額(世帯区分)により、34,200円～97,800円を維持し、3年目は40,000円、4年目は70,000円を支給額(年額)から減じることとし、11月～3月の分割支給とした。 〕

V 法人が必要と認める事項

特になし